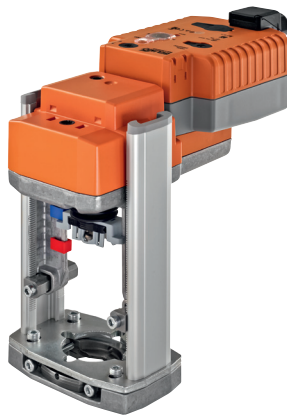


Hubantrieb mit Notstellfunktion für 2- und 3-Weg Hubventile

- Stellkraft 1000 N
- Nennspannung AC 230 V
- Ansteuerung 3-Punkt
- Nennhub 20 mm
- Auslegungsliebendauer SuperCaps 15 Jahre


**Technische Daten**

<b>Elektrische Daten</b>	Nennspannung	AC 230 V
	Nennspannung Frequenz	50/60 Hz
	Funktionsbereich	AC 198...264 V
	Leistungsverbrauch Betrieb	2 W
	Leistungsverbrauch Ruhestellung	1 W
	Leistungsverbrauch Dimensionierung	4.5 VA
	Anschluss Speisung	Kabel 1 m, 4 x 0.75 mm <sup>2</sup>
	Parallelbetrieb	Ja
<b>Funktionsdaten</b>	Stellkraft	1000 N
	Einstellung Notstellposition	Antriebsspindel eingefahren / ausgefahren, einstellbar (POP-Drehknopf)
	Handverstellung	Getriebeausrastung mit Drucktaste
	Nennhub	20 mm
	Stellzeit	150 s / 20 mm
	Stellzeit Notstellfunktion	35 s / 20 mm
	Schalleistungspegel Motor max.	56 dB(A)
	Schalleistungspegel Notstellposition max.	60 dB(A)
	Stellungsanzeige	mechanisch 5...20 mm Hub
	<b>Sicherheit</b>	Schutzklasse IEC/EN
Schutzart IEC/EN		IP54
EMV		CE gemäss 2004/108/EG
Zertifizierung IEC/EN		geprüft nach: IEC/EN 60730-1 und IEC/EN 60730-2-14
Wirkungsweise		Typ 1.AA
Bemessungsstossspannung Speisung		4 kV
Verschmutzungsgrad der Umgebung		3
Umgebungstemperatur		0...50 °C
Lagertemperatur		-40...80 °C
Umgebungsfeuchte		95% r.H., nicht kondensierend
Wartung	wartungsfrei	
<b>Gewicht</b>	Gewicht ca.	2.83 kg

**Sicherheitshinweise**


- Dieser Antrieb ist für die Anwendung in stationären Heizungs-, Lüftungs- und Klimaanlage konzipiert und darf nicht für Anwendungen ausserhalb des spezifizierten Einsatzbereiches, insbesondere nicht in Flugzeugen und jeglichen anderen Fortbewegungsmitteln zu Luft, verwendet werden.
- Die Installation hat durch autorisiertes Fachpersonal zu erfolgen. Hierbei sind die gesetzlichen und behördlichen Vorschriften einzuhalten.
- Der Schalter zur Änderung der Laufrichtung/des Schliesspunkts darf nur durch autorisiertes Personal verstellt werden. Die Hubrichtung ist insbesondere bei Frostschutzschaltungen kritisch.
- Das Gerät darf nur im Herstellerwerk geöffnet werden. Es enthält keine durch den Anwender austauschbaren oder reparierbaren Teile.

**Sicherheitshinweise**

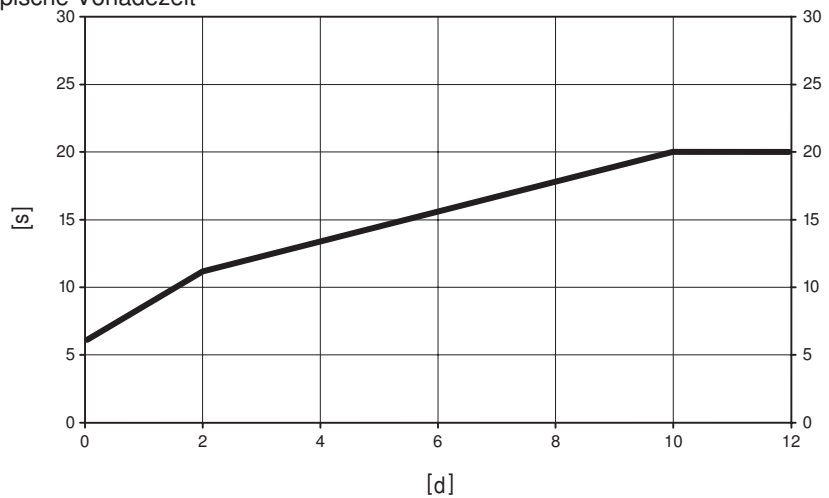
- Das Gerät enthält elektrische und elektronische Komponenten und darf nicht als Haushaltsmüll entsorgt werden. Die örtliche und aktuell gültige Gesetzgebung ist zu beachten.

**Produktmerkmale**

**Wirkungsweise** Der Antrieb bringt das Ventil unter gleichzeitigem Laden der integrierten Kondensatoren in die gewünschte Betriebsstellung. Durch Unterbrechen der Speisespannung wird das Ventil mittels gespeicherter, elektrischer Energie in die gewählte Notstellposition (POP) gefahren.

**Vorladezeit (Start up)** Die Kondensator-Antriebe benötigen eine Vorladezeit. In dieser Zeit werden die Kondensatoren auf ein nutzbares Spannungsniveau geladen. Damit ist sichergestellt, dass im Falle eines Spannungsunterbruchs der Antrieb jederzeit aus seiner aktuellen Position in die eingestellte Notstellposition (POP) fahren kann. Die Dauer der Vorladezeit hängt massgeblich von der Dauer der Spannungsunterbrechung ab.

Typische Vorladezeit



	[d]				
	0	1	2	7	≥10
[s]	6	9	11	16	20

[d] = Spannungsunterbruch in Tagen  
 [s] = Vorladezeit in Sekunden  
 PF[s] = Überbrückungszeit

**Auslieferungszustand (Kondensatoren)**

Der Antrieb ist nach erfolgter Werksauslieferung vollständig entladen, deshalb benötigt der Antrieb für die erste Inbetriebnahme ca. 20 s Vorladezeit, um die Kondensatoren auf das erforderliche Spannungsniveau zu bringen.

**Montage auf Fremdventile**

Der Retrofit-Antrieb für Montage auf Ventile verschiedenster Bauarten und Hersteller besteht aus den Komponenten Antrieb, Konsole, universellem Ventilhalsadapter und universellem Ventilstösseladapter. Erst Ventilhals und Ventilstössel adaptieren, dann die Retrofit-Konsole auf dem Ventilhalsadapter befestigen. Nun den Retrofit-Antrieb in die Konsole einfahren und an das Ventil ankoppeln. Unter Berücksichtigung der Position des Ventilschliesspunktes den Antrieb an der Konsole festschrauben und in Betrieb nehmen. Der Ventilhalsadapter/Antrieb ist am Ventilhals um 360° schwenkbar, sofern es die Ventilbaugrösse zulässt.

**Montage auf Belimo-Ventile**

Für die Montage auf Belimo-Hubventile, die Standardantriebe von Belimo verwenden. Montage von Retrofit-Antrieben auf Belimo-Hubventile ist technisch möglich.

**Handverstellung**

Handverstellung mit Drucktaste möglich - temporär. Getriebeausrüstung und Entkopplung des Antriebs solange die Taste gedrückt wird. Mit einem Innensechskantschlüssel (4 mm), der oben in den Antrieb gesteckt wird, kann der Hub eingestellt werden. Wird der Schlüssel im Uhrzeigersinn gedreht, fährt die Hubspindel aus.

**Hohe Funktionssicherheit**

Der Antrieb ist überlastsicher, benötigt keine Endschalter und bleibt am Anschlag automatisch stehen.

**Stellungsanzeige**

An der Konsole wird der Hub mit Reitern mechanisch angezeigt. Der Hubbereich stellt sich im Betrieb automatisch ein.

**Grundpositionierung**

Einstellung ab Werk: Antriebsspindel eingezogen.

**Produktmerkmale**

- Hubrichtungsschalter** Der Hubrichtungsschalter verändert bei Betätigung die Laufrichtung im ordentlichen Betrieb.  
Der Hubrichtungsschalter hat keinen Einfluss auf die eingestellte Notstellposition (POP)
- Drehknopf Notstellposition** Mit dem Drehknopf «Notstellposition» kann die gewünschte Notstellposition (POP) eingestellt werden. Der POP-Bereich bezieht sich immer auf die maximale Hubhöhe des Antriebes.  
Bei einem Spannungsunterbruch fährt der Antrieb, unter Berücksichtigung der ab Werk eingestellten Überbrückungszeit (PF) von 2 s, in die gewählte Notstellposition.

**Zubehör**

	Beschreibung	Typ
Elektrisches Zubehör	Hilfsschalter, 2 x EPU, aufsteckbar	S2A-H

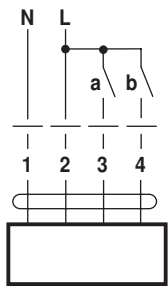
**Elektrische Installation**

**Hinweise**

- Parallelanschluss weiterer Antriebe möglich.
- Hubrichtungsschalter Werkeinstellung: Antriebspindel eingezogen.

**Anschlusschemas**

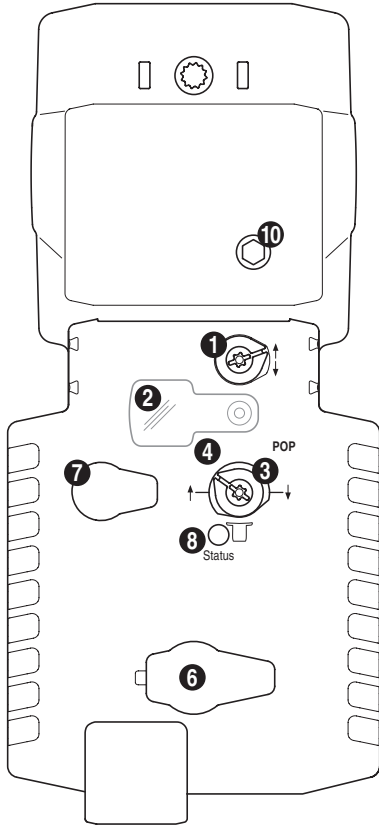
AC 230 V, 3-Punkt



3 a	4 b		

Kabelfarben:  
 1 = blau  
 2 = braun  
 3 = weiss  
 4 = weiss

Anzeige- und Bedienelemente



**(1) Hubrichtungsschalter**

Umschalten: Hubrichtung ändert

**(2) Abdeckung POP-Knopf**

**(3) POP-Knopf**

**(4) Skala für manuelle Einstellung**

**(6) keine Funktion**

**(7) Taste Getriebeausrastung, temporär**

Taste drücken: Getriebe ausgerastet, Motor stoppt, Handverstellung möglich

Taste loslassen: Getriebe eingerastet, Normalbetrieb

**(8) LED-Anzeigen**

grün: Aus; nicht in Betrieb / Vorladezeit SuperCap / Störung SuperCap

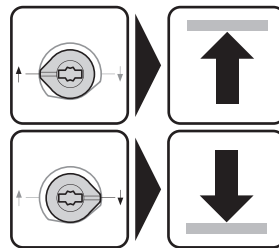
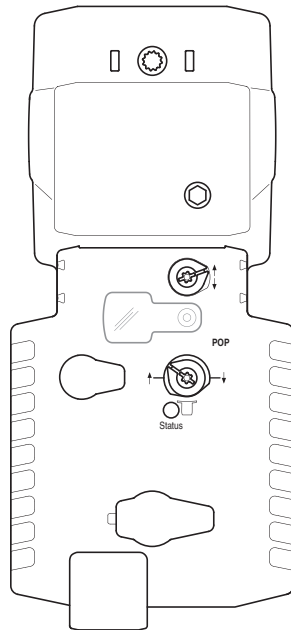
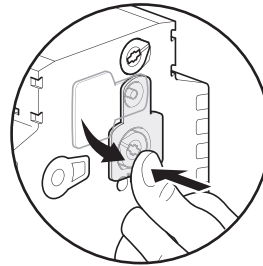
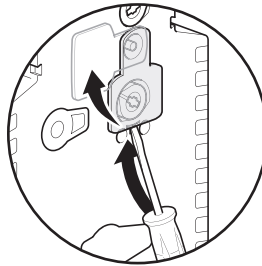
grün: Leuchtend; Betrieb i.O.

grün: Blinkend; POP-Funktion aktiv

**(10) Handverstellung**

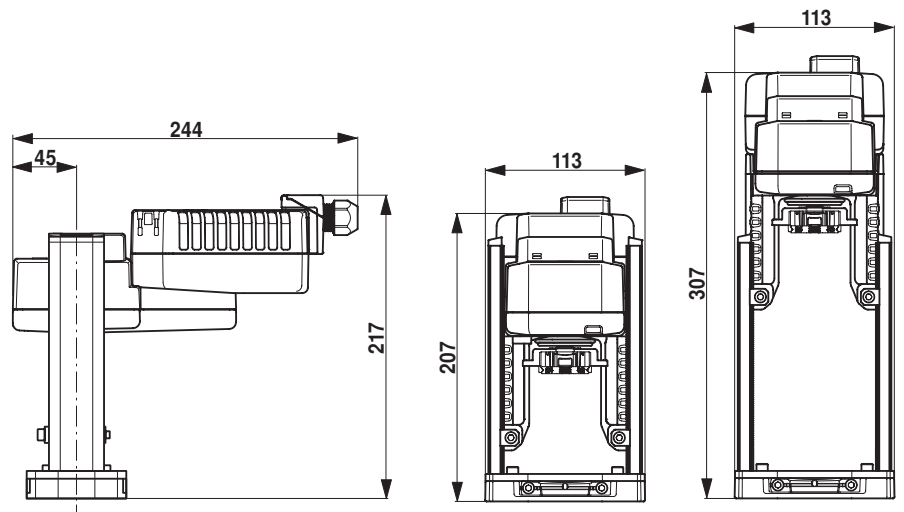
Uhrzeigersinn: Antriebsspindel fährt aus

Gegenuhrzeigersinn: Antriebsspindel fährt ein



Abmessungen [mm]

Massbilder



Weiterführende Dokumentationen

- Montageanleitungen Antriebe